

可视对讲紧急求助报警器



用户手册

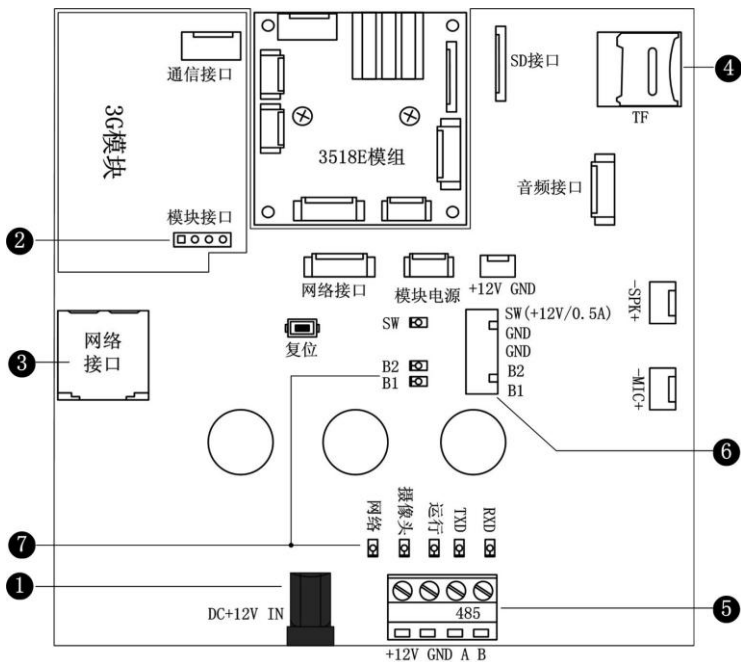
目 录

一、功能特点：	2
二、接口说明.....	3
三、操作设置.....	4
四、网页界面介绍.....	5
五、主要技术参数。	10

一、功能特点:

- 防护等级 IP54, 可嵌入墙壁或外装 (配底盒)。
- 采用厚铝面板, 内置防拆开关保护装置和专用螺丝, 防范人为破坏。
- 内置 3W 扬声器和全指向话筒咪头, 采用全数字音频处理技术, 支持数字 AGC 自适应音源距离, 支持音频全双工对讲、喊话、监听。
- 内置数字音频处理器, 音质清晰流畅, 解决了传统对讲系统存在的稳定性差, 语音效果不清晰、回音、杂音、啸叫等问题, 不易受电磁波的干扰, 几乎不占用带宽。
- 内置高清数字摄像头, 采用 H. 264MainProfile, 720P/D1/CIF 编码, 实现可视对讲。采用最新背光补偿技术, 在逆光环境下也能清晰地保留暗处细节并一致亮处过曝, 大幅度提升逆光场景的图像质量。
- 可扩展外接一路高清数字摄像机 (推荐搭配 SK-836 枪机, 兼容性好), 方便用户使用。
- 支持通过 IE 实时浏览视频, 数字图像调教, 设置整机参数、远程升级、复位等。
- 支持录像功能, 8GTF 卡最多可以实时录制 4 天视频。
- 内置大容量 FLASH 存储器。
- 支持 3G/4G 无线网络接入。
- 内置 1 路报警输出, 可联动控制警灯; 带 2 路报警输入, 可外接按钮等。
- 标准 RJ45 接口, 有以太网口的地方即可接入, 支持 DHCP 自动获取 IP 地址。
- 支持非标 POE, 跟 (SK-8004) 搭配, 可实现单网线施工, 既节省了人力资源, 也大大降低了施工成本和施工难度。
- 支持设备二次 SDK 开发。
- 支持门禁刷卡功能, 配置的读卡器可读取身份证, IC 卡。

二、接口说明



① **电源接口**：DC12V 电源适配器。

② **模块接口**：用来接 3G 或 4G 模块

③ **网络接口**：进行网络通信和 POE 供电接口。

④ **TF 卡槽**：用于录像存储，最大可支持 32GTF 卡。

⑤ **接线端子**

+12V 和 GND：提供 12V 的直流电，+12V 为正极输出，GND 为负极输出。

485A 和 485B：接总线模块。

⑥ **五芯线座**

SW 与 GND：可关断 12V 电源接口，可用于外界补光灯或照明，当产生警情浏览视频时，此接口输出直至关闭视频结束。“SW”指示灯亮表示有输出，灭表示没输出。

B1 与 GND：紧急防区接口，此接口只能用于接紧急开关。“B1”指示灯亮表示断开（未接），灭表示防区正常。

B2 与 GND：防拆接口，用于接防拆开关。“B2”指示灯亮表示断开（未接），灭表示防区正常。

⑦ 指示灯说明

“运行”指示灯：闪烁表示运行正常。


“摄像头”指示灯：当闪烁时表示正在浏览视频。

“网络”指示灯：亮表示网络连接正常。

“B1~B2”指示灯：指示灯闪烁表示正在报警，亮表示线路故障，灭表示正常。

三、操作设置

设备启动正常后，与电脑、路由器通过网线就组成了一个简单的局域网网络，用设备搜索工具进行设置。（用户只需设置设备 ip 和远程服务器 ip 即可连接 SK-3000 系统）。

1、打开设备搜索工具 ，界面如图 3-1 所示。显示界面可以大致分成三个部分：标“1”部分为设备列表栏搜索到的设备 ip 都在这个位置列出显示；标“2”的是设备信息栏，从这可以看到设备的 ip 地址、子网掩码、DHCP 状态、网卡地址以及 GUID（设备唯一识别码）等还具备修改设备的网络信息功能；标“3”为功能按钮，可以对未知的设备搜索。

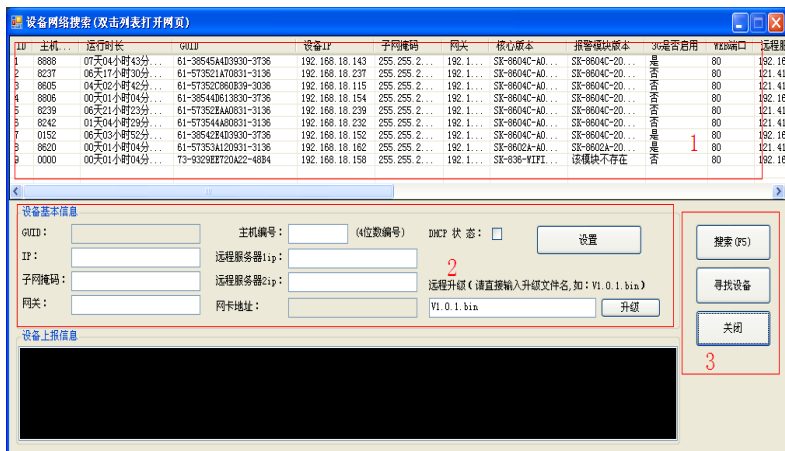


图 3-1 设备搜索工具界面

2、点击搜索按钮。即可显示局域网内所有的设备，选中搜索到的设备，在下边会显示该设备的网络信息，可保持默认或是修改成自己设定的网段和远程服务器 ip。

3、双击选中的设备。搜索工具会自动打开浏览器并且把设备 ip 地址输入到地址栏进行连接，连接成功后，会显示设备的登入界面。输入设备的用户名与密码（默认用户名：admin、密码 sk123456）如图 3-2 所示。



图 3-2 登录界面

四、网页界面介绍

网页界面分为 10 个选项：实时视频浏览、整机运行状态、网络参数设置、硬盘参数设置、防区定义、门禁管理、录像功能设置、网络摄像机、接警中心设置、系统工具。网页界面如图 4-1 所示。



图 4-1 网页界面图

- 1、实时视频浏览：**通过网页提示下载安装插件至 C 盘后，网页即可浏览本设备视频。
- 2、整机运行状态：**可查看设备的本地网络状态、CPU 使用情况、磁盘状态信息、设置二维码、视频通道状态等相关信息。
- 3、网络参数设置：**网络设置有 2 种方式可选
 - 1)、3G/4G 网卡设置（选配）：使用 3G 模块时需要启用 3G 模块功能，进入网页配置界面后选择“网络参数设置”-“3G/4G 网卡设置”，在界面上将

“是否启用 3G/4G 模块”和“是否启用 4G/3G/2G 网络”勾起，然后点击“保存”，最后重启即可。启用前后对比如图 4-2 所示。



图 4-2 网络参数设置

2)、有线网络设置：点击“网络参数设置”-“有线网络设置”，在“IP 地址”栏输入本机静态 IP，在“默认网关”栏输入网关 IP，其他参数可保持默认值，然后点击“保存”按钮。也可启用 DHCP 自动获取动态 IP 地址。网络有线设置如图 4-3 所示。



图 4-3 有线网络设置

4、磁盘参数设置

可用于查看磁盘信息与本地录像、格式化磁盘。硬盘参数设置如图 4-4 所示。

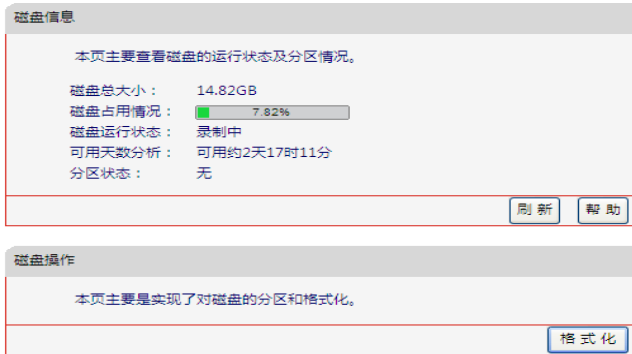


图 4-4 硬盘参数设置

- 1) 格式化磁盘：点击“格式化”根据提示操作。
- 2) 查看本地录像功能：本地录像分为普通录像和报警录像，点击录像查找，选择开始时间与结束时间段，然后点击“获取录像列表”，点击“Down”下载类型为 H264 的录像，然后通过时刻播放器进行录像回放。

5、防区定义

主要进行输入输出防区的功能定义。根据需求可勾选用于喊话模式时输出、输出防区用于开门功能、用于提供指纹仪供电、和特殊用途时输出。保存后退出，然后系统重启。防区定义界面如图 4-5 所示。



图 4-5

6、门禁管理【此功能暂无】

7、录像功能设置

通过“编码设置”可更改摄像头码流。用户可按照需求选择不同码流（图 4-6 参数设置为观看图像清晰，数据包大，要求网络带宽高，远程会卡；图 4-7 参数相反。），出厂默认参数为图 4-7。

通道设置

通道号：

码率类型：

图像格式： 图像格式：CIF

视频制式：

压缩方式：

视频编码方式：

编码最大值： 输入0-51之间数字

编码最小值： 输入0-51之间数字 图像质量：中等

图像质量：

最大帧率：

码率上限： 输入2-2048数字 码率上限：384

摄像头名称：

复制到通道

图 4-6

通道设置

通道号：

码率类型：

图像格式： 图像格式：D1

视频制式：

压缩方式：

视频编码方式：

编码最大值： 输入0-51之间数字

编码最小值： 输入0-51之间数字 图像质量：较高

图像质量：

最大帧率：

码率上限： 输入2-2048数字 码率上限：1024

摄像头名称：

图 4-7

8、网络摄像机设置

本设备支持添加一路网络摄像机（通道 2）。将网络摄像机 IP 地址设置成与本设备相同的网段，选择“网络摄像机”-“网络摄像机搜索”-“启用（添加）”。如图 4-8 所示。然后选择“网络摄像机配置”可看到摄像机基本信息表示添加成功。

摄像机编号	摄像机名称	IP地址	通道	用户名	密码	启用
IPC1	SK-836	192.168.18.158	通道1	admin	admin	添加

图 4-8 网络摄像机配置

9、网络中心设置

点击“接警中心设置”，在“本机机器编号”栏输入设备的编号（范围 0001~9999，连接到同一个接警中心的编号必须唯一），如图 4-9 所示。在“远程服务器 1 地址”输入接警中心 2 的 IP 地址，如果设备需要连接到两个接警中心，可在“远程服务器 2 地址”输入接警中心 2 的 IP 地址，其他参数保持默认值。如图 4-10 所示。

远程服务器1 地址： 192 . 168 . 18 . 36

远程服务器1 控制端口： 47624

远程服务器1 码流端口： 47724

远程服务器1 语音端口： 47824

远程服务器1 透传端口： 1159

远程服务器2 地址： 121 . 24 . 222 . 123

远程服务器2 控制端口： 47624

远程服务器2 码流端口： 47724

远程服务器2 语音端口： 47824

远程服务器2 透传端口： 1159

备注1：服务器（2）地址为（0.0.0.0）时，表示该地址及端口群不可用。

备注2：透传端口指报警模块用于直接与（SK-2008）或（SK-3000）间进行警情通讯的端口。

图 4-9 本地服务器配置

本地服务器配置

本页主要是对本地服务器具体设置

本机 机器编号：

本机 控制端口：

本机 码流端口：

本机 语音端口：

备注：如无特殊需求，请勿更改本地端口，仅用于开发测试。

图 4-10 远程服务器配置

10、系统工具：分为七个选项。

“系统重启”：只要更改设备的参数，必须重启设备才能生效。

“时间设置”：设置设备的系统时间。

“网络测试”：诊断设备的连接状态。

“修改登录口令”：修改设备的用户名和密码，请牢记。

“日记功能”：设备的参数修改时间信息。

“版本信息”：设备的版本号。

“系统更新”：用于设备的软件升级和恢复出厂设置。

软件升级操作步骤：“系统更新”—选择文件（文件后缀为.bin）—“升级”—等待升级完成后，设备自动重启。

恢复出厂设置：“系统更新”—“恢复出厂设置”—按照提示操作。

五、主要技术参数。

8519V 参数：

- 供电电源：DC12V 或 POE 供电。
- 最大图像尺寸：1280 × 720。
- 帧率：50Hz:25FPS(1280 × 720)；60Hz:30fps (1280 × 720)。
- 视频压缩标准：H.264。
- 存储功能：支持 Micro SD 卡（最大 32G）。
- 通讯接口：1 个 RJ45 10M/100M 自适应以太网口。
- 无线标准：IEEE802.11b, 802.11g, 802.11n Draft。
- 传输速率：11b:11Mbps, 11g:54Mbps, 11n:135Mbps。